

# ŠEVČÍK OKNA

---

NÁVOD NA OBSLUHU A ÚDRŽBU  
**HLINÍKOVÝCH OKEN A DVEŘÍ**



ŠEVČÍK  
OKNA

#### VÁŽENÝ ZÁKAZNÍKU,

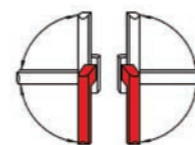
Jsme velmi rádi, že využíváte nabídky našich výrobků a služeb. Stavební otvorové výplně, které jste u nás nakoupili, patří kvalitativně k tomu nejlepšímu na našem trhu. Aby Vám naše výrobky dlouho sloužili je však důležité dodržovat určitá pravidla pro užívání a údržbu. Hliníková okna a dveře v tomto ohledu nejsou náročná, jak se přesvědčíte v tomto návodu na obsluhu a údržbu. Součástí tohoto návodu je také záruční list a servisní záznamy, proto návod spolu s prodejním dokladem řádně uschovejte.

## HLINÍKOVÉ VÝROBKY

Hliníkové stavební otvorové výplně ŠEVČÍK OKNA vyrábíme ze systémů ALUPROF, které poskytují moderní řešení pro potřeby dnešního pozemního stavitelství. Náš sortiment tvoří zejména produkty vyrobené z energeticky úsporných okenních a dveřních systémů MB 104 PASSIVE, MB-86, MB-77 HS PORTAL a interiérového systému MB-45. Tuto nabídku doplňuje systém automatických posuvných dveří MB-DPA. Vzduchotěsnost výrobků zajišťuje dvojitě dorazové a středové těsnění. Mechanika oken a dveří je zajištěna precizním německým systémovým kováním řady ROTO ALU, FUHR, WILKA atd. Skleněné výplně používáme od českých výrobců izolačních skel. Rám vchodových dveří je v podlahové rovině opatřen hliníkovým prahem s přerušeným tepelným mostem. Součástí dveří je zpravidla některá z dveřních garnitur nebo jejich kombinace (klika/klika, klika/koule, madlo/madlo, rozeta na překrytí zámkové vložky apod.). Ke vchodovým dveřím je dodávána cylindrická vložka 3. bezpečnostní třídy s úpravou proti odvrtání, se sadou klíčů a kartou pro zhotovení dalších duplikátů.

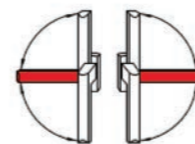
### OBSLUHA VÝROBKŮ

Okno a balkonové dveře se ovládají klikou z interiéru podle obrázku níže:



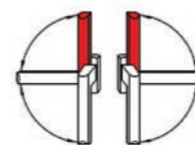
#### ZAVŘENO

klika je svisle dolů, křídlo je přitaženo k rámu



#### OTEVŘENO

klika je ve vodorovné poloze, přitažením k sobě se křídlo otevře



#### VENTILACE

klika je svisle nahoru, přitažením k sobě se křídlo vykllopí (pouze u oken s otvíravě-sklopným kováním)

**POZOR**

*Klikou otáčejte vždy pouze v poloze, kdy je křídlo po celém obvodu přitlačeno k rámu!*

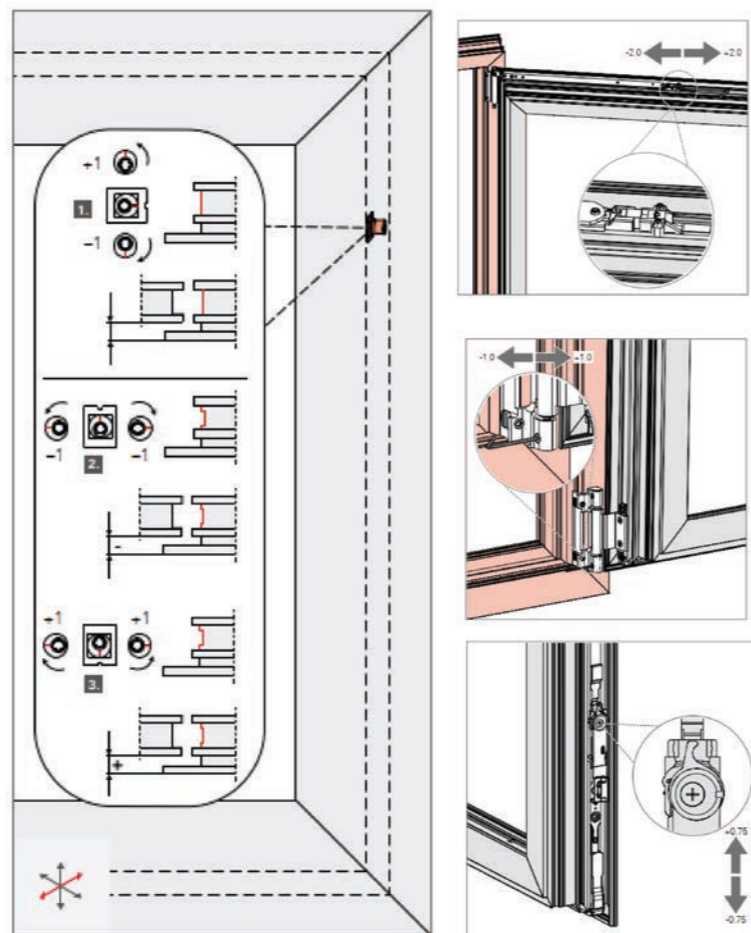
## UPOZORNĚNÍ

- pokud je křídlo okna otevřeno, nikdy neotáčejte klikou
- na otevřené okenní křídlo nikdy nezavěšujte žádné předměty
- nenarážejte a ani netlačte okenní křídlo k vnitřnímu ostění
- nevkládejte mezi rám a křídlo žádné předměty
- v blízkosti výrobků nepoužívejte otevřený oheň a tepelné zářiče
- vyhněte se prudkým úderům a styku výrobků s ostrými a tvrdými předměty
- při čištění a údržbě dodržujte pokyny z části „Čištění a údržba“

## SEŘÍZENÍ OKEN

Seřízení oken je vždy prováděno po montáži. Vlivem dilatačních změn stavby a dlouholetým používáním zejména velkých oken však může dojít k opětovné potřebě seřízení - např. když dochází k citelnému drhnutí mezi rámem a křídlem, nebo když mezi rámem a křídlem profukuje.

Seřízení oken si můžete objednat na naší servisní lince 774 176 376 nebo e-mailem na [servis@okna-sevcik.cz](mailto:servis@okna-sevcik.cz)



## VCHODOVÉ DVEŘE

Vchodové dveře bývají vybaveny třemi a více seřiditelnými závěsy.

Klika slouží k otvírání a zavírání dveřního křídla.

Zamykání se provádí klíčem vloženým do cylindrické vložky a násobným otočením proti směru hodinových ručiček.

Odemykání otočením na opačnou stranu.

**POZOR**

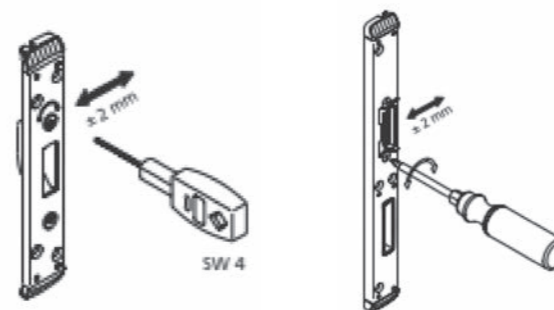
*Vchodové dveře jsou utěsněny a zabezpečeny pouze v případě uzamknutí dveří.*

Způsob seřízení pantů vchodových dveří

- seřízení je vždy prováděno po montáži



Regulace háků / háčkové lišty



Zámek FUHR autotronic 834 s háčkovou lištou nebo jednotlivými háky



# ČIŠTĚNÍ A ÚDRŽBA

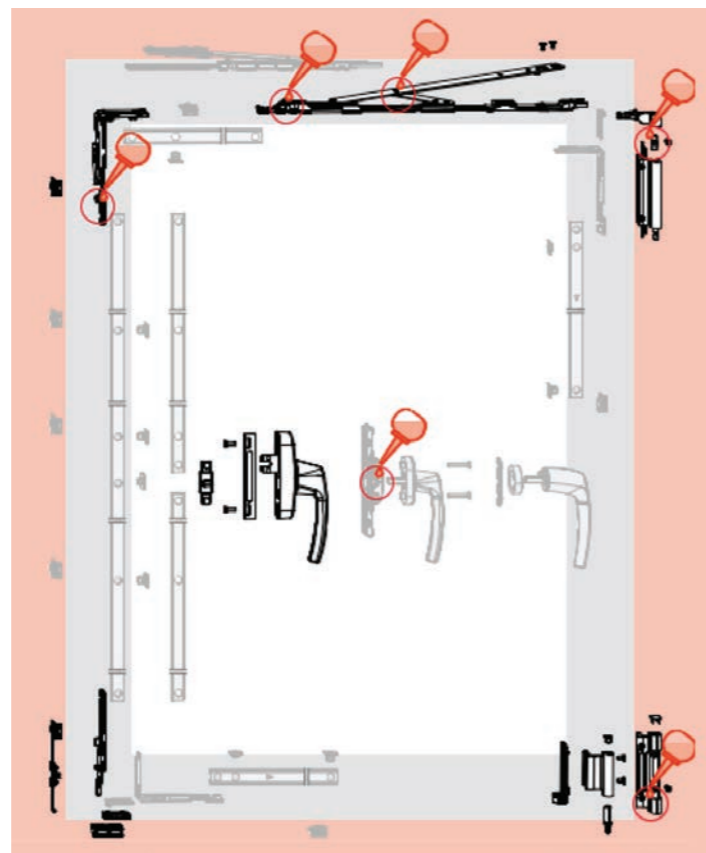
Pro zachování funkčnosti a dlouhé životnosti oken a dveří, provádějte alespoň 2x ročně pravidelné kontroly:

- kontrolu funkčnosti otevírání oken a dveří
- všechny pohyblivé části kování promažte například olejem na šicí stroje či ve spreji
- kontrolu těsnění a dílů kování - promažte celé těsnění, poškozené těsnění nebo díly kování je nutné objednat a nechat vyměnit u výrobce
- kontrolu upevnění jednotlivých vrutů - uvolněné vruty dotáhněte
- kontrola odtokových drážek (drenážních otvorů) - případné nečistoty

## MAZACÍ MÍSTA OKENNÍHO KOVÁNÍ

- Před montáží jsou rámy a křídla oken opatřeny ochrannou fólií. Tato plní funkci ochrannou při výrobě, dopravě a montáži výrobků. Doporučujeme tuto fólii odstranit ihned po montáži a zednickém zapravení oken.
- Na čištění plastových oken nikdy nepoužívejte žádná rozpouštědla a čisticí prášky a pasty. Používejte pouze vodu s běžnými saponáty a k leštění skel oken pouze prostředky k tomu určené, většinou na bázi lihu.
- Nečistoty od zednického zapravení nikdy neodstraňujte nasucho. Po skončení zednických prací je nutné neprodleně odstranit případné zbytky malty z oken, a to za vydatného smáčení vodou.

**Na poškození vzniklá nevhodnými podmínkami a nešetrným zacházením se záruka nevztahuje!**



## ČIŠTĚNÍ OKEN A DVEŘÍ PO ZEDNICKÝCH PRACÍCH

- Po namontování oken většinou dochází k zednickým pracím na okolních špaletách. Při tomto omítání je potřeba okno řádně zakrýt fólií, aby nemohlo dojít k přímému kontaktu okna s maltou. Ochrannou fólii lze upevnit lepicí páskou nezanechávající po sejmutí lep na profilech. Tu je nutné co nejdříve odstranit, aby nedošlo při jejím snímání k poškození povrchu okna. V případě, že i přes zakrytí oken, budou okna znečištěna maltou, je nutné maltu co nejrychleji odstranit.
- Okna znečištěná zbytky malty po zednických pracích je nutné čistit velmi opatrně, nikdy ne nasucho, ale za vydatného smáčení vodou s mycím prostředkem.
- Na čištění rámu oken je třeba použít prostředky běžné pro úklid v domácnosti, které se ředí vodou. V žádném případě se nesmí okna čistit hrubými čisticími prostředky s obsahem abrazivních přísad, stejně tak je zakázáno použít různé ostré předměty jako jsou špachtle, škrabky, nože, drátěnky apod. Nikdy rámy nelze čistit organickými rozpouštědly, ředidly, stejně tak louhem nebo kyselinami všech druhů. Hrozilo by nebezpečí poškození povrchové úpravy.
- V případě, že se ve Vaší zakázce vyskytuje speciální zrcadlící sklo Stopsol, vztahuje se na jeho čištění zvláštní návod, který Vám poskytneme na požádání.

## HLINÍK VE STYKU S JINÝMI MATERIÁLY

V okamžiku, kdy se dostane hliník do styku s různými kovy bez izolační vložky ve vlhkém prostředí, vznikne elektrické napětí a dojde k oxidaci kovu, který má vyšší elektronegativitu.

S následujícími kovy je spojení hliníku bezproblémové:

- Nerezavějící chromové a chromniklové oceli
- Hliník, chrom, nikl, zinek, cín, olovo
- Ocel s povlakem hliníku, chromu, niklu, zinku, cínu, olova

Styk hliníku s dalšími materiály:

- **Dřevo** – většina druhů dřev je k hliníku neutrální, přesto některá dřeva, jako dub a ořešák, vylučují kyselinu, která může hliník poškodit, zvláště ve vlhkém prostředí nebo když dřevo není vyschlé.
- **Omítka, malta, sádra, cement** – sádrový nebo cementový prášek za vlhkého vzduchu nebo postřikání čerstvou omítkou nebo maltou má na hliník „pouze“ povrchový účinek. Po očištění se objevují bílé skvrny na anodizovaných

plochách. Tyto povrchové skvrny však nemají vliv na mechanické vlastnosti hliníku. Abychom zamezili těmto problémům, doporučuje se chránit kov pomocí fólie.

• **Plasty** – většinou hliník nepoškozují. Většina výrobků pro spárování a utěšňování (PUR pěny, silikonové a akrylové tmely atd.), není nebezpečná.

**POZOR** Na poškození vzniklá nevhodnými podmínkami a nešetrným zacházením se záruka nevztahuje!

## ZASKLENÍ

### VÝMĚNA IZOLAČNÍHO SKLA

V případě rozbití nebo jiného poškození izolačního skla kontaktujte naše servisní oddělení na čísle 774 176 376, my Vám zajistíme dodávku a montáž izolačního skla stejných parametrů. Pro objednání nového skla je nutné uvést číslo smlouvy a číslo okna v cenové nabídce, která je přílohou smlouvy.

### SPRÁVNÉ VĚTRÁNÍ A RELATIVNÍ VNITŘNÍ VLHKOST

Každý dům je z hygienického hlediska nutné přirozeně větrat. Tímto větráním mimo jiné dochází k ředění vnitřního vzduchu venkovním, čímž je v místnostech snižována tzv. vnitřní vlhkost. Nestačí však pouze občasné větrání.

Nejúčinnějším a nejekonomičtějším způsobem větrání je větrání nárazové. Při úplném otevření okna se vzduch v místnosti vymění za 4 – 10 minut. Takové větrání provádějte několikrát za den, v závislosti na pohybu osob v místnosti a vnitřní teplotě. Je prokázáno, že čím rychleji a intenzivněji se vzduch vymění, tím menší tepelné ztráty vzniknou. Proto není vhodné větrání v zimě zajišťovat pomocí mikroventilace, protože by došlo pouze k úniku tepla z místnosti bez efektu intenzivní výměny vzduchu.

Dolní část skla v nových oknech je nejchladnější místo v místnosti, a proto na něm v zimním období může dojít ke kondenzaci vodních par. Vše je způsobeno dokonalým utěsněním nových oken a vyšší relativní vlhkostí vzduchu v místnosti. V bytě obývaném 4 lidmi se za týden vyprodukuje několik desítek litrů vodních par. Jejich původem jsou např. vydechovaná vlhkost, květiny, vaření, praní, sušení prádla, koupání, sprchování atd. Jedna osoba vydá během

jedné hodiny do okolního vzduchu průměrně 50 až 100 gramů vody, dvě spící osoby potom vydýchají a noc 1 až 1,5 litru vody. Tato vlhkost ve vzduchu je sice krátkodobě stabilizována zdmi, v dlouhodobějším časovém horizontu je však nutné uvedené množství vodní páry odvádět. Optimální hodnota relativní vlhkosti se celoročně podle Státního zdravotního ústavu pohybuje v rozmezí 30 – 40%. Pokud by byla relativní vlhkost vzduchu v místnostech vyšší a v důsledku nedostatečného větrání i přetrvávající, hrozí kromě tzv. rosení skel i nebezpečí kondenzace na obvodových stěnách, ochlazovaných venkovním prostředím, a to zejména v rozích a hůře větratelných koutech, nadpraží oken apod. Tento stav může vést, při hodnotách vlhkosti vyšších než 50%, až k tvorbě hygienicky nežádoucích plísní.

**POZOR** Na vady způsobené nadměrnou vlhkostí se záruka nevztahuje.

Suchý okysličený vzduch se zahřívá rychleji. Tím má vytápění větší účinnost a ve větrané místnosti vznikne příjemné teplo. Relativní vlhkost závisí především na teplotě prostředí - při vyšší teplotě je vzduch schopen pojmout více vodních par. Naopak při nižší teplotě dochází k rychlejšímu nasycení vzduchu parami a při snížení teploty pod tzv. rosný bod dochází ke

kondenzaci vodních par. V praxi se toto děje v největší míře, jak už bylo zmíněno výše, na chladných plochách. Nejchladnější plochou v místnostech tak jsou zpravidla okenní tabule, a to hlavně okolí dolního okenního rámu. Zde tedy nejčastěji dochází k tzv. rosení skel.



## ROSENÍ SKEL

### — OKNA NEJSOU PŘÍČINOU, ALE POUZE UKAZATELEM VYSOKÉ RELATIVNÍ VLHKOSTI VE VNITŘNÍCH PROSTORÁCH

Kondenzace vodních par na nejchladnějších plochách je běžný fyzikální jev, kterému není možné se vyhnout. Může být pouze cíleně omezován, a to především dodržováním správného režimu výměny vzduchu – několikrát denně krátkodobě, ale intenzivně obytné prostory vyvětrat. Akutnější potřeba intenzivnějšího větrání nastává především v zimních měsících, kdy jsou rozdíly venkovních a vnitřních teplot nejvyšší.

Pro ilustraci uvádíme příklad. Pokud se nám v koupelně při koupeli zamlží zrcadlo, nikoho nenapadne toto zrcadlo reklamovat, ale koupelnu prostě odvětrá. Proto před reklamací z důvodu rosení oken bychom se měli ubezpečit, kde a v jakých podmínkách se kondenzace na okně vyskytuje.

### — PŘÍPADNÝ JEV ROSENÍ SKEL Z VNĚJŠÍ STRANY:

Má-li povrch skla nižší teplotu, než je rosný bod okolního vzduchu, sklo se rosí. Když se povrch skla ohřeje nad rosný bod, orosení zmizí. U okna je to známka kvalitní izolace, protože izolace, která je nekvalitní, zapříčiňuje teplou vnější stranu okna.



## TEPELNÝ ŠOK A OCHRANA PŘED NÍM

### — CO JE TEPELNÝ ŠOK A OCHRANA PŘED NÍM?

Tepelný šok vzniká při náhlé změně teplot důsledkem neschopnosti skla snášet vlivy lokálního zahřátí nebo ochlazení. Náchylná zasklení jsou taková, kde může docházet k tepelné absorpci do hmoty skla a ke vzniku rozdílu teplot v ploše zasklení. Tento jev je nejčastěji v podzimních a jarních měsících, kdy je sklo nad ránem studené a první paprsky slunce jeho povrch zahřejí nestejně.

### — JAK SE MŮŽEME CHRÁNIT PŘED PŘÍPADNÝM TEPELNÝM ŠOKEM?

Zamezte nerovnoměrnému zahřívání skla! Předměty umístěné v blízkosti skla z exteriérové i interiérové strany, polepy skel apod. mohou způsobit tepelný šok, který vede až k prasknutí skla. Prasknutí vlivem tepelného šoku není vadou skla! Po instalaci a kontrole skla odstraňte z jeho povrchu všechny nálepky a korkové podložky.

**POZOR**

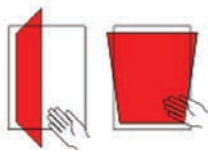
*Pro zachování záruky a dlouhodobé životnosti výrobků dbejte všech pokynů zde uvedených!*

# BEZPEČNOSTNÍ UPOZORNĚNÍ PRO UŽIVATELE OKEN A DVEŘÍ

- Pokud je křídlo okna nebo dveře otevřené, nemanipulujte s klikou a OS pojistkou (páčka na kování cca 15 cm pod klikou), mohlo by dojít k zablokování kování. Pokud se tak stane, zmáčkněte OS pojistku a otočte klikou do vodorovné polohy.
- Dbejte při provádění všech prací na oknech, popřípadě balkonových dveřích na Vaši bezpečnost!
- Na otevřené okenní křídlo nezavěšujte žádné předměty
- Zachovejte odstup dětí a osob, které nemohou odhadnout hrozící rizika, od místa nebezpečí!
- Nenarážejte a ani netlačte okenní křídlo k vnitřnímu ostění
- Nevkládejte mezi rám a křídlo okna žádné předměty
- Nepoužívejte v blízkosti plastových výrobků otevřeného ohně a tepelných zářičů
- Vystříhejte se prudkých úderů a styku výrobků s ostrými a tvrdými předměty
- Při čištění a údržbě dodržujte pokyny uvedené v části Čištění a údržba
- Pro bezpečnost vašich dětí lze okenní a balkonové křídla zajistit proti otevření zamykací klikou, a to i dodatečně - využijte možnosti oslovit naše servisní oddělení a objednejte si zamykací kliku na telefonu 774 176 376



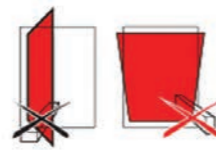
Nebezpečí zranění pádem z otevřených oken



Nebezpečí zranění skřípnutím částí těla



Nebezpečí zranění a věcných škod přitisknutím křídla proti okraji otvoru



Nebezpečí zranění a věcných škod vniknutím překážek do mezery mezi křídlem a rámem



Nebezpečí zranění a věcných škod dodatečným zatížením křídla



Nebezpečí zranění působením větru

KONTAKT NA SERVIS

Telefon: +420 774 176 376  
E-mail: servis@okna-sevcik.cz

# ZÁRUČNÍ A SERVISNÍ LIST

Číslo zakázky:

Razítko a podpis:

Datum montáže oken:

Montáž provedl:

Datum montáže doplňků:

Montáž provedl:

## SERVISNÍ ZÁSAHY

Datum	<input type="text"/>	Popis servisní opravy	Razítko a podpis
Číslo	<input type="text"/>	<input type="text"/>	<input type="text"/>
Datum	<input type="text"/>	Popis servisní opravy	Razítko a podpis
Číslo	<input type="text"/>	<input type="text"/>	<input type="text"/>
Datum	<input type="text"/>	Popis servisní opravy	Razítko a podpis
Číslo	<input type="text"/>	<input type="text"/>	<input type="text"/>
Datum	<input type="text"/>	Popis servisní opravy	Razítko a podpis
Číslo	<input type="text"/>	<input type="text"/>	<input type="text"/>







  
INFOLINKA 800 100 494  
[www.okna-sevcik.cz](http://www.okna-sevcik.cz)